

Nr. 543

Plaatverbinding stomp met DOMINO stenen



A

Beschrijving

Met het DOMINO houtverbindingssysteem kunnen eenvoudig en snel stompe kozijn- en frameverbindingen worden vervaardigd, die meubelmakers en timmerleden vaak tegenkomen. De DOMINO verbindt de eigenschappen van een platte deugel (flexibel en draaiveilig) met die van een normale ronde deugel (fixeerbaar en zeer stevig).



543/01

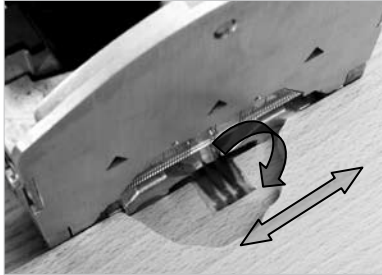


543/02

Het DOMINO houtverbindingssysteem staat voor een uniek en nieuw verbindingssysteem. Het bestaat uit de door Festool ontwikkelde DOMINO-frees DF 500 Q en een losse pen in de vorm van een houten afgeronde „DOMINO-steen“ (zie afb. 543/2).

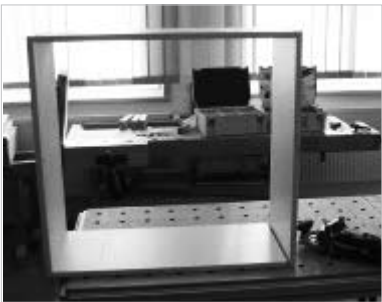
DOMINO's kunnen in 5 groottes worden geleverd:

- 5 x 30 mm
- 6 x 40 mm
- 8 x 40 mm
- 8 x 50 mm
- 10 x 50 mm



543/03

De freesbeweging van de DOMINO-frees DF 500 Q is bij handmachines uniek. Het bijzondere is gelegen in de gelijktijdige draai- en pendelbeweging van het freesgereedschap. Hierdoor kan zonder terugslag en dus veilig worden gewerkt (zie afb. 543/3).



543/04

In het toepassingsvoorbeeld wordt het DOMINO houtverbindingssysteem gebruikt voor het maken van een romp van geplastificeerde platen (zie afb. 543/4).

Er wordt gebruik gemaakt van DOMINO's in de grootte 5 x 30 mm.



543/05



543/06

B

Machines/accessoires

Basisuitrusting:

Naam	Bestelnr.
DOMINO-frees DF 500 Q (zie afb. 543/5)	574 228
DOMINO's 5 x 30 mm	493 296
DOMINO frees D 5 mm	493 490
DOMINO lijstaanslag LA-DF 500 (zie afb. 542/6)	493 488
DOMINO tafelerbreiding (zie afb. 543/8)	Leveringsomvang
De volgende Festool accessoires komen goed van pas bij het maken van een kozijnverbinding:	
Multifunctionele tafel MFT 1080	490 888
Opspanvoorziening MFT-SP	488 030
Mobiele stofafzuiger van de CTM-serie	



543/07



543/08



543/09

Freeswissel:

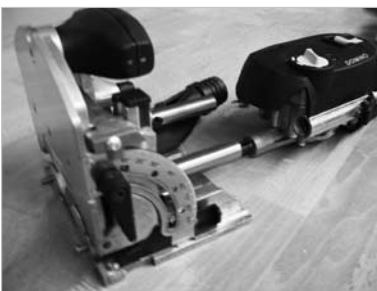
Selectie en montage van het vereiste freesgereedschap:
In het voorbeeld wordt gebruik gemaakt van freesdiameter 5 mm.

Let op: Alvorens het gereedschap te wisselen, de Plug it - kabel ontkoppelen van de machine!



543/10

1. De ontgrendelingshendel met de steeksleutel SW 8 omhoogbrengen tot de machine losspringt (zie afb. 543/10).
2. De motoreenheid van het geleideframe scheiden (zie afb. 543/11).
3. De spilvergrendeling ingedrukt houden (zie afb. 543/10, rode pijl) en met de steeksleutel SW 8 de frees op de freesspil schroeven en vastdraaien.
4. De spilvergrendeling vrijgeven.
5. De motoreenheid op het geleideframe schuiven tot hij hoorbaar inklikt.
6. De Plug it-kabel en afzuigslang aansluiten.



543/11



543/12

De deugelgatbreedte verstellen:

Bij de DOMINO-frees kan de deugelgatbreedte worden ingesteld door deze eenvoudig te verstellen (zie afb. 543/12).

Bij een plaatverbinding wordt het eerste langgat in overeenstemming met de vlakke deugel maatzuiver gefreesd. De afstelling gebeurt, zoals bij een ronde deugel, exact aan de voorkant.

De volgende DOMINO gaten worden met de daaropvolgend grotere gatbreedte gefreesd. De DOMINO's hebben dan speling in de frezing.

M.b.v. de draaischakelaar kan de gatbreedte bij een lopende machine worden ingesteld!

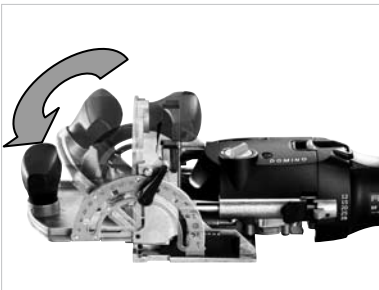
DOMINO gatbreedtes:

Instellingen 1: 14 mm excl. freesdiameter

Instellingen 2: 20 mm excl. freesdiameter

Instellingen 3: 24 mm excl. freesdiameter

Bij gebruik van frees D5 en de eerste instelling voor de DOMINO gatbreedte (zie afb. 543/11) ontstaat een langgat met een breedte van 19 mm, bij de middelste instelling heeft u dan een speling van 4 mm.



543/13

C

Vorbereiden/Instellen

De freestafel op 90° stellen (zie afb. 543/13).



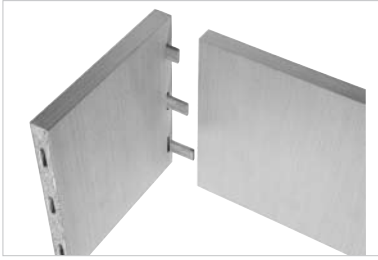
543/14

De freesdiepte van de deuvellengte instellen (zie afb. 543/14). In het voorbeeld wordt gebruik gemaakt van DOMINO-steen 5 x 30 mm. Hierbij wordt de freesdiepte ingesteld op 15 mm (komt overeen met de halve deuvellengte).

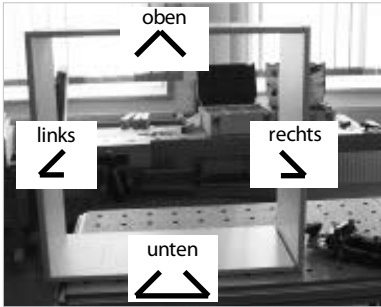


543/15

De freeshoogte, in overeenstemming met de materiaaldikte, met de snelvoorkeuzetoets instellen (zie afb. 543/15).



543/16



543/17



543/18



543/19



543/20

E Handelwijze

De onderdelen worden paarsgewijs precies zo geordend als ze later worden gemonteerd.

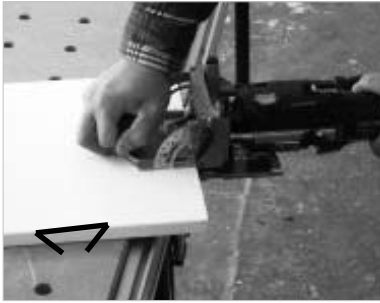
Tip: Het aangeven van een markering op de rompdelen (timmermansdriehoek zie afb. 543/17) helpt om later bij de bewerking weer snel de juiste aanzetplaats voor de deuvelfrees te vinden. Bij het frezen moet er altijd op worden gelet om de timmermansdriehoek buiten aan te leggen (gesloten zijde van de driehoek). Hiermee wordt gegarandeerd dat de verbinding altijd nauwkeurig en vlak t.o.v. de buitenkant is.

Het bovenstuk op de MFT fixeren en de deuvelfrees plaatsen (let op de timmermansdriehoek!).

Via de aanslagpen aan de voorkant aanslaan en het fixeergat (maatzuivere DOMINO frezing) frezen (zie afb. 543/18).

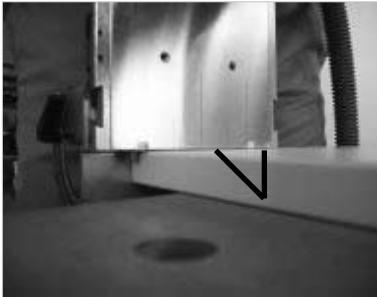
De overige DOMINO frezingen worden via de aftekenlijn op het rompdeel en via het kijkglas in de steunafel aangebracht; hierbij wordt op de middenstand (DOMINO verschuifbaar) gefreesd (zie afb. 543/19).

De deuvelfrees DF 500 Q m.b.v. de middenlijn in het kijkglas positioneren en de overige DOMINO frezingen uitvoeren (zie afb. 543/20).



543/21

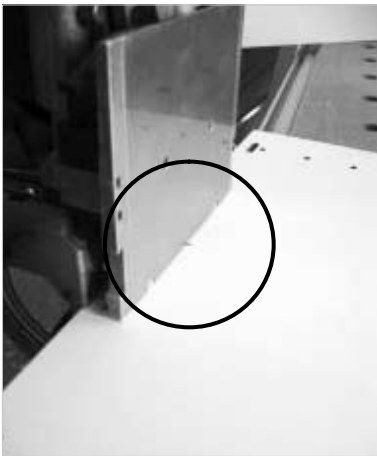
Het onderstuk zoals boven beschreven frezen.



543/22

De linkerkant op de MFT fixeren en de deuvelfrees plaatsen – let op de timmermansdriehoek!

Via de aanslagpen aan de voorkant aanslaan en het fixeergat (maatzuivere DOMINO frezing) frezen (zie afb. 543/21).



543/23

De overige DOMINO gaten worden via de aftekenlijn op het rompdeel en via de middenmarkering in de steunafel angebracht; hierbij wordt op de middenstand (DOMINO verschuifbaar) gefreesd (zie afb. 543/22).

De rechterkant zoals boven beschreven frezen.



543/24

DOMINO's in boven- en onderkant lijmen.



543/25

De romp in elkaar steken (zie afb. 543/25) en verlijmen.



543/26

Bij het verlijmen heeft u veel baat bij de DOMINO fixeerdeuvel. De onderdelen van de kastromp passen op elkaar en hoeven niet te worden uitgelijnd.



543/27

Tip:

M.b.v. de zijaanslagen kunnen de DOMINO gaten zonder deze af te tekenen op gelijke afstand van elkaar worden gefreesd (zie afb. 543/27).



543/28

De tafelverbreding zorgt voor nog meer steunvlak en meer veiligheid bij het plaatsen van de DOMINO-frees.

In de DOMINO assortiment-Systainer, onderdl.nr. 493301, zijn alle DOMINO-groottes overzichtelijk geordend (zie afb. 543/29).



543/29



Meer informatie over het DOMINO verbindingssysteem is ook op CD-ROM verkrijgbaar.

FESTOOL

Ons toepassingsvoorbeeld betreft een in de praktijk beproefd en bewezen advies. De verschillende randvoorwaarden liggen echter geheel buiten onze invloed. Wij sluiten daarom iedere garantie uit. Eventuele wettige aanspraken jegens Festool kunnen hieruit niet afgeleid worden. Houd u in ieder geval aan de veiligheidsvoorschriften en de gebruiksaanwijzing die bij het product gevoegd zijn.

www.festool.nl